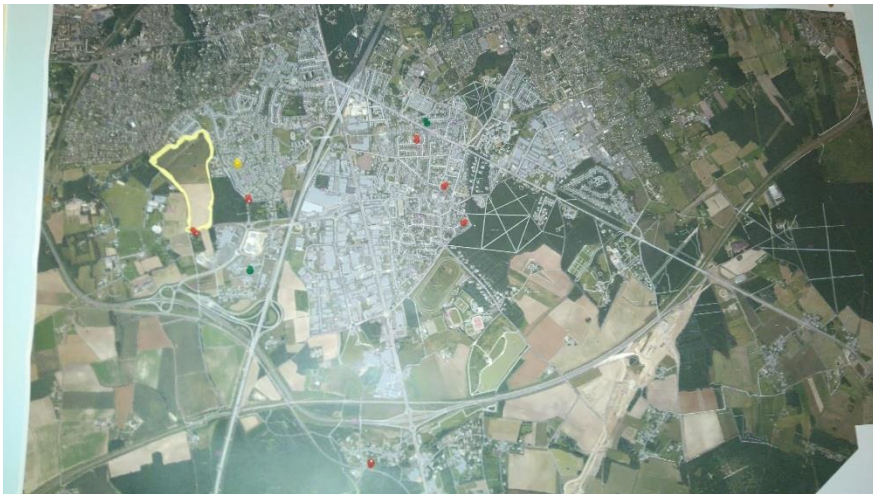


# Compte rendu de l'atelier thématique participatif n° 4

## Atelier sur « la maison de quartier » du 29/03/2016

Vingt citoyens sur soixante invités étaient présents lors de cet atelier. Six membres de l'équipe projet ont également participé à l'atelier. Comme pour tous les ateliers, l'accueil des participants est effectué par le biais d'une invitation qui leur est faite à se [positionner sur la carte de la ville](#).



Des [propos introductifs](#) ont été tenus par Madame RIOLET, permettant ainsi de présenter les membres de l'équipe projet en présence, le système de gouvernance (COPIL, COTECH, Groupes de travail), et de mettre en lumière l'importance de la participation citoyenne pour la Municipalité ainsi que la volonté marquée de celle-ci d'associer les futurs habitants à la mise en œuvre du projet et d'énoncer [l'objectif](#) de cet atelier. Ce dernier consistait principalement à définir les futurs usages de la maison de quartier.

Ensuite, un [tour de table](#) a permis aux participants de se présenter. Parmi les présents, certains sont intéressés pour vivre dans l'écoquartier, d'autres font partie d'entreprises du BTP, de l'Université François Rabelais ou encore du voisinage immédiat du projet.

Le **déroulement de l'atelier** peut être subdivisé en trois parties. Tout d'abord, une première **phase de présentation classique** a permis de présenter aux habitants l'implantation de la maison de quartier au sein du projet (présentation du site, du programme de l'opération et du plan de la place centrale). Ensuite, une **deuxième phase** a permis de présenter aux participants la commande faite au futur architecte dans le cadre du cahier des charges.

Celle-ci est figurée comme suit :

<b>Architecture</b>	<b>Programmation</b>
<ul style="list-style-type: none"> <li>- Qualitative</li> <li>- Novatrice</li> <li>- Performante</li> </ul>	<ul style="list-style-type: none"> <li>- <b>Grande salle : 120 m<sup>2</sup></b></li> <li>- <b>Petite salle : 40 m<sup>2</sup></b></li> <li>- Sanitaires</li> <li>- Office alimentaire équipé</li> <li>- Espaces modulaires</li> <li>- Sol adapté aux différents usages</li> </ul>

Enfin, la **troisième phase** de l'atelier (1h30) a été exclusivement réservée à la participation citoyenne, sous la forme d'un « débat en étoile » sur les questions suivantes :

- La maison de quartier doit-elle être un lieu ouvert à tous ?
- Quels seraient les usages principaux et ceux secondaires de la maison de quartier ?

Dans le cadre de cette partie de l'atelier, les participants étaient répartis équitablement sur trois tables de travail en petits groupes. Préalablement, chaque groupe a désigné un premier porte-parole, puis ils ont débattu sur chacune des questions posées pendant 20 minutes, permettant ainsi d'émettre des propositions d'usages principaux et secondaires. Une fois les propositions émises au sein de chaque table, les porte-paroles de chaque groupe se sont joints à la table centrale, permettant ainsi d'exposer mutuellement les arguments identifiés, aboutissant ainsi à un consensus.

### Synthèse des débats :

- **La maison de quartier doit-elle être un lieu ouvert à tous ?**

**Résultat :** majoritairement les habitants souhaitent que ce lieu soit ouvert à l'ensemble de la commune, mais qu'un contrôle soit exercé. Cela pourrait par exemple être effectué par le biais d'une cotisation annuelle, ainsi seuls les adhérents pourraient y avoir accès.

- Quels en seraient les usages principaux et ceux secondaires ?

**Résultat :** cinq usages principaux et cinq secondaires ont été choisis par les trois groupes. Par ailleurs, concernant la cohabitation de ces usages entre eux, les participants à l'atelier plébiscitent la nécessaire modularité des espaces, afin de pouvoir disposer d'une salle plus ou moins grande selon les usages exercés.

Usages principaux	Usages secondaires
<ul style="list-style-type: none"> <li>- Réunion de quartier</li> <li>- Expositions/activités culturelles/ateliers (peinture, sculpture, etc.)</li> <li>- Animations de quartier (fête des voisins, association qui gèrera les jardins partagés, Noël)</li> <li>- Salle de prêt aux associations agissant dans le social et l'environnemental (AMAP), etc.)</li> <li>- Maison des jeunes</li> </ul>	<ul style="list-style-type: none"> <li>- Salle de location aux personnes privées (anniversaires, mariages...)</li> <li>- Ressourcerie (lieu d'échanges, de troc, d'entraide)</li> <li>- Salle de soutien scolaire (dans la petite salle) / relai de garderie</li> <li>- Lieu d'information sur l'Ecoquartier et la commune (activités, manifestation culturelles prévues, etc)</li> <li>- Service public</li> </ul>

*Synthèse*

- Réunion de quartier
- Exposition / acte culturelle
- Prêt de la salle au privé (anniv, mariage...)
- Echange / TROC, entraide
- Animat<sup>2</sup> du quartier (club de voisin asso jardins, colle chif)
- soutien scolaire
- information / panneaux
- modularité / redecoupage en petite salle
- Service Public type hub de quartier (aide à domicile (domotique) de l'ecoQ)
- maison de jeunes / lieu intergénérationnel

*sociale*  
*environnementale*

P - Réunions - de quartier  
*de copropriétaires*

- Centre associatif (environnement, sport, culture (gym, brass, ...))

P - Expos temporaires - population

Ateliers (peinture, scolaires)

S: - Réunions privées

P (-) - Lieu d'échanges (lises, services, ...)

P (-) - Point de collecte (paniers AMAP, ...)

P - Animations de quartier (Noël, Piques, Fête des voisins, de la musique)

• Modularité des salles

• Gestion ouverte à l'ensemble de la population (Gestion par la commune)

*Usages Principaux*

- Réunion quartier
- Voeux / Repas / LOTO jeu...
- Expos / sports / Assoc. (AMAP, PANIER BIOS)
- Ateliers peintures, sculpture, poterie
- 40 m<sup>2</sup> soutien scolaire
- Site @ occupation

*Secondaires*

- Voeux / Arbre Noël - Conférences
- Location (mariages, annivers...)
- Bourses aux échanges (Troc)
- Affichage Public services voisins => ENTRAIDE
- Services publics / Maison médicale
- 2 salles avec banquet amovible
- accès handicapé
- INFORMATION / FORMATION

*jeunesses*